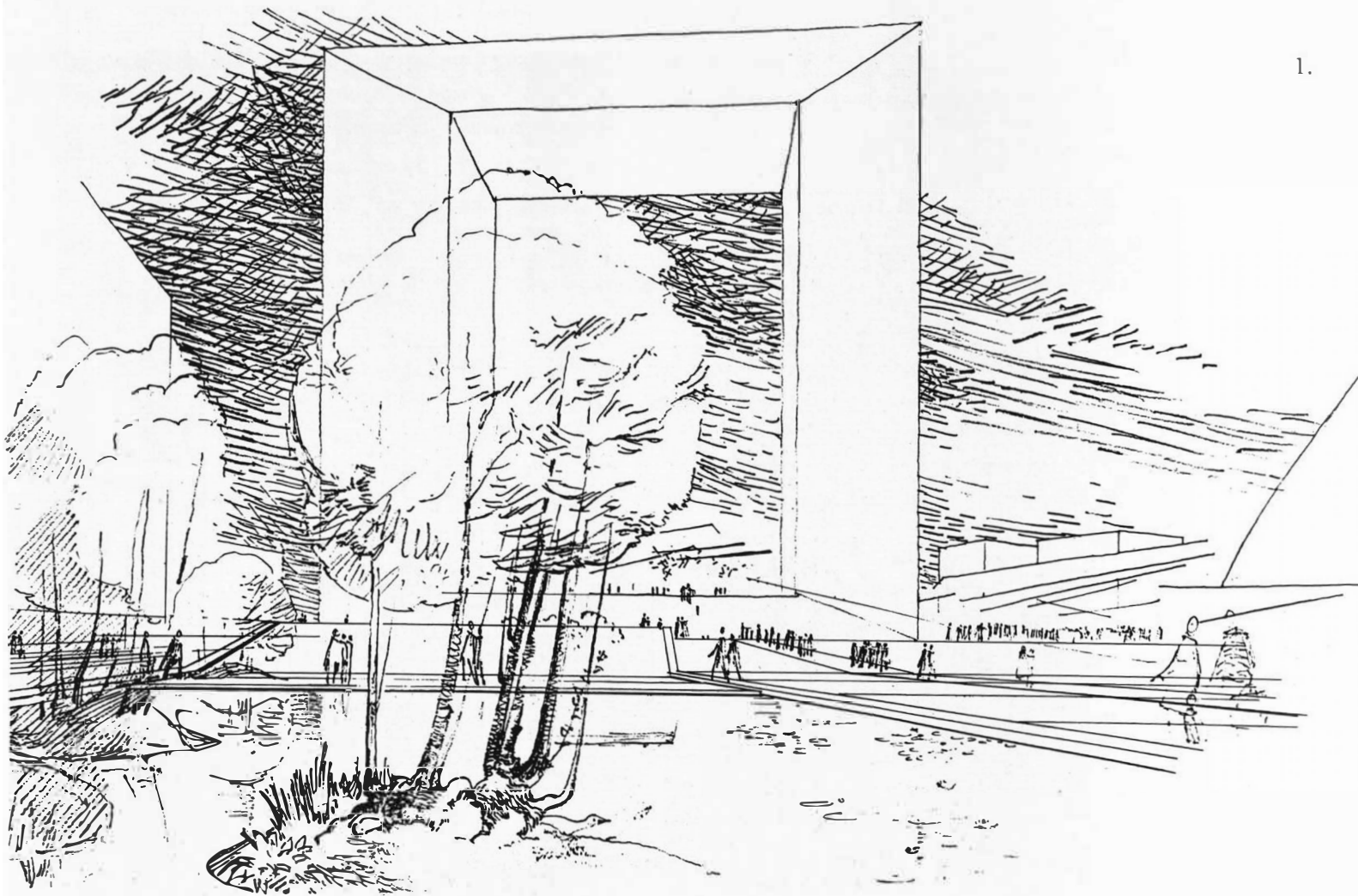


## TÊTE DÉFENSE

*Tête Défense 1984-1986*

*Arkitekt Johan Otto von Spreckelsen*

*Medarbejdere Steen Høyer, Jeppe Aagaard Andersen,  
Henrik Pohlsgaard*



1.

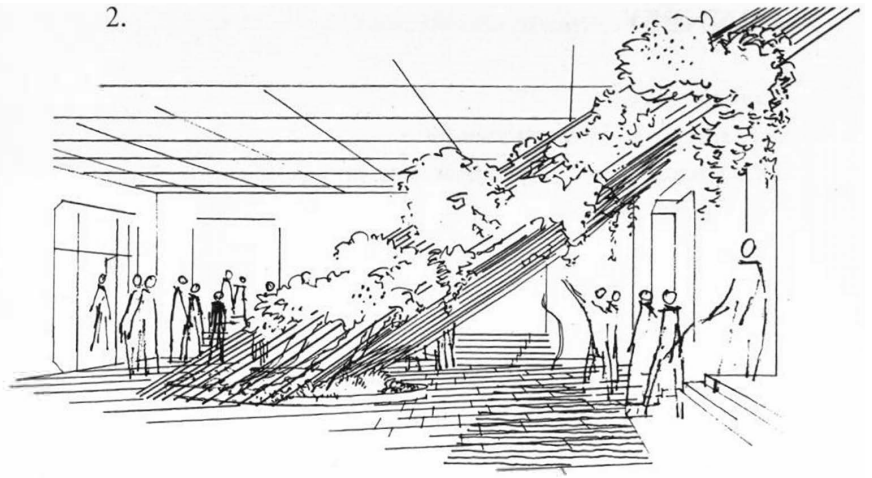
I 1983 vandt arkitekt Johan Otto von Spreckelsen og ingeniør Erik Reitzel konkurrencen om Tête Défense med "den åbne kube". I det videre arbejde stod Sven-Ingvar Andersson for landskabsplanlægningen og udarbejdede et forprojekt, som dog ikke er virkeliggjort som tænkt.

Den åbne kube ligger ca. seks km vest for Paris' bykerne og som afslutning på Champs-Élysées' akse. Kuben og dens omgivelser har symbol som landmark og giver en monumental oplevelse. Kuben ligger let vredet i forhold til akse

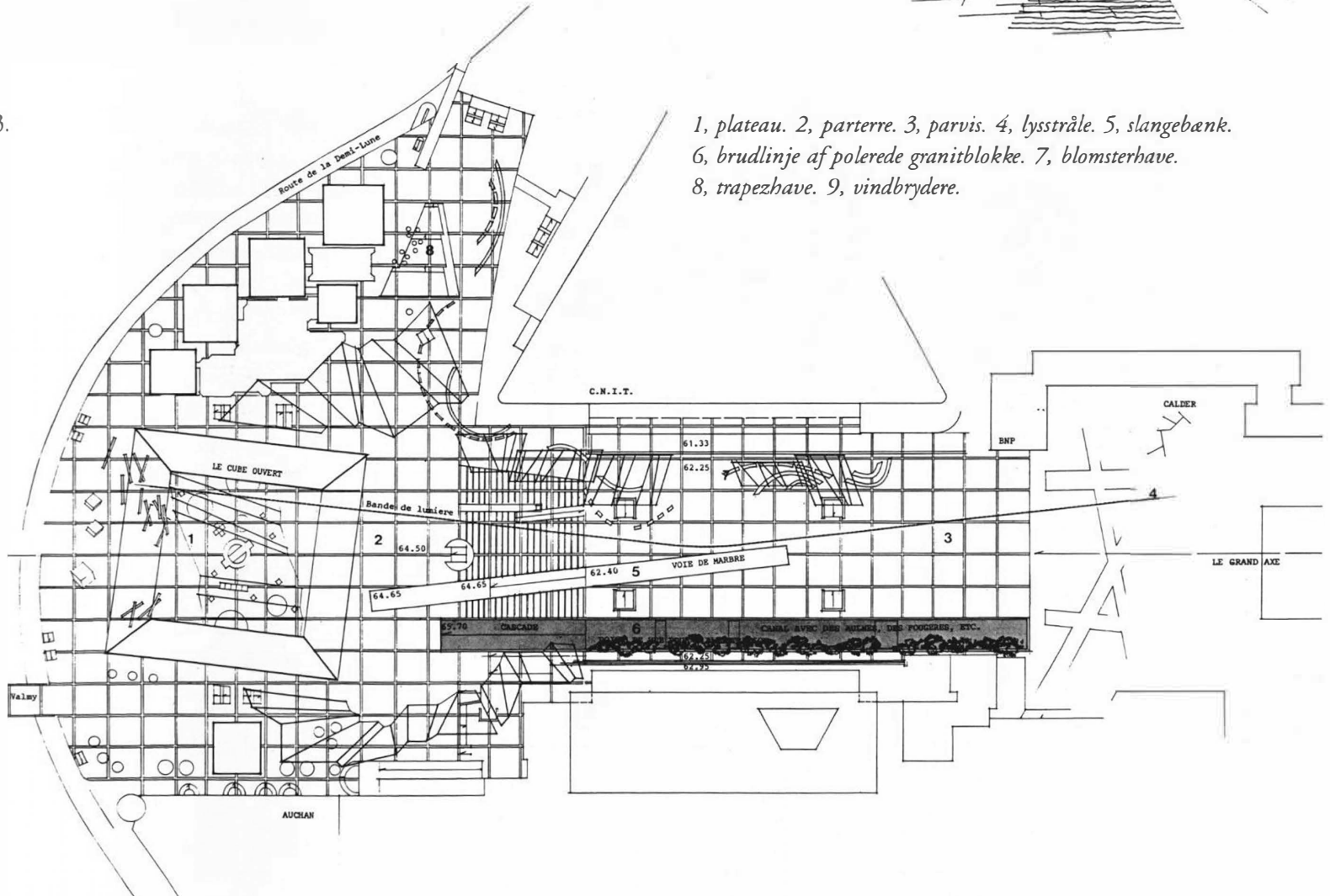
på et forhøjet plateau. Drejningen gør, at den opfattes som et volumen. I projektet danner en flere meter høj rampe i hele forpladsens – parvisens – bredde overgang mellem parvisen og parterret.

Den store forplads og den mægtige kube motiverer og afbalancerer hinanden. Omkring kubens nordlige side var tænkt en serie skærmtege, der fortsatte ned langs forpladsens nordlige side. I den sydlige side ligger kanalen. Herimellem er marmorvejen lagt, det er en 170 meter lang og 9 meter bred stribe af

1. Perspektiv, forslag juli 1985.
2. Perspektiv af en af taghaverne.
3. Plan, forslag juli 1985.



3.



- 1, plateau.
- 2, parterre.
- 3, parvis.
- 4, lysstråle.
- 5, slangebænk.
- 6, brudlinje af polerede granitblokke.
- 7, blomsterhave.
- 8, trapezhave.
- 9, vindbrydere.

hvid marmor, hævet 10 cm over betonbelægningen. Marmorvejen spiller med i den rumlige komposition, idet dens vinkling afbalancerer kubens drejning.

Kanalen skulle være anlæggets biologiske element, et stykke natur med elletræer, bregner og vedbend placeret inden for en klar ramme i det kunstige miljø.

Den åbne kube hviler på parterret, der i planen er befæstet med store gråhvide betonelementer, som samles i kvadratiske felter på 14 x 14 meter, og hvor retningen er

bestemt af Champs-Élysées' akse. Området, der er indrammet af kubens, kaldes plateauet og var tænkt udformet som en behagelig vandrehal, mødested og navlepunkt i akse.

Til kubens var tegnet varierede taghaver, svævende grønne oaser med intimitet og stor frodighed. En hel del af planterne skulle være slyngplanter – kaprifolie, vin og klematis. Dertil føjede sig keramikklædte trug med vand eller særlige planter som heliotrop.

FESTSKRIFT TILGNET  
SVEN-INGVAR ANDERSSON  
SEPTEMBER 1994

ARKITEKTENS FORLAG

© Arkitektens Forlag 1994

Redaktion og tilrettelæggelse:

Steen Høyer, Annemarie Lund og Susanne Møldrup

Reproarbejde: Bogtrykkeriet, Skive

Tryk: Bogtrykkeriet, Skive

Bogen er udgivet med støtte fra

Margot og Thorvald Dreyers Fond,

Danmarks Nationalbanks Jubilæumsfond af 1968

Havekultur fonden

ISBN 87-7407-141-6